

جمهورية العراق

وزارة البناء والإسكان والبلديات والأعمال العامة  
الهيئة العامة للمباني

و

وزارة الصحة

مشاريع تطوير عمليات الطوارئ

قائمة مراجعة الإدارة البيئية والاجتماعية ل

تأهيل عيادة شروين  
في محافظة ديالى

24 تشرين الاول 2019

تاريخ المراجعة					
الموافقة	مدير المراجعة	مراجعة الانضباط	الوصف او سبب التغيير	تاريخ المراجعة	الاصدار
			الاصدار الاولي	2019/10/24	1

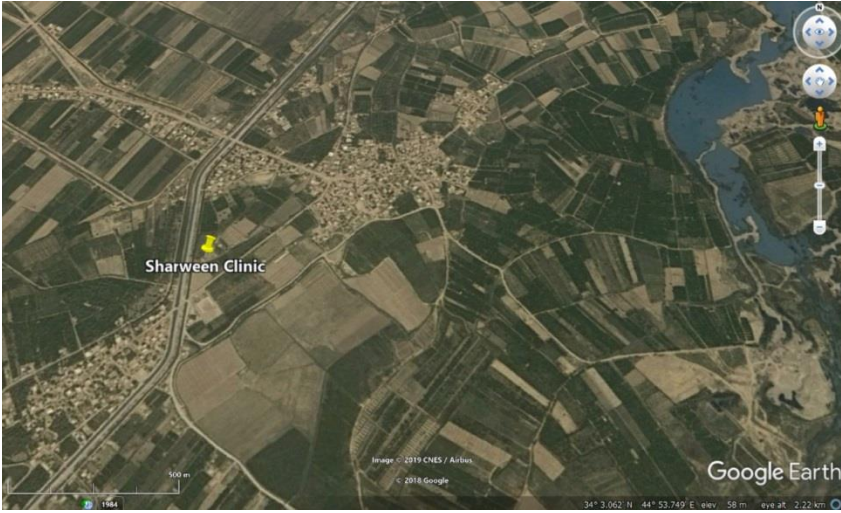
اعدت من : أكرم أحمد حسن / الهيئة العامة للمباني  
المساهم: ليندا خليل (مستشارة)

## الجزء أ: معلومات عامة عن المشروع والموقع

المؤسساتية والإدارية	
العراق	البلد
إعادة تأهيل عيادة شروين في محافظة ديالى MOCHPM / G1 / TUI / 4	عنوان المشروع
صاحب المشروع: مديرية البناء <u>الشخص المسؤول:</u> الاسم: السيد محمد جابر العنوان: المدير العام الاتصال: NA البريد الإلكتروني: NA	ترتيبات مؤسسية
نظير محلي: مبنى المديرية في ديالى <u>الشخص المسؤول:</u> الاسم: محمد قاسم العنوان: مدير الاتصال: 7707322469	
نظير محلي: مبنى المديرية في ديالى <u>الشخص المسؤول:</u> الاسم: محمد قاسم العنوان: مدير الاتصال: 7707322469	
<u>المهندس المقيم</u> الاسم: مختار عثمان الاتصال: NA	
<u>PMT الإشراف:</u> الاسم: لاحقاً العنوان: موظف ضمانات بيئية واجتماعية الاتصال: NA	
<u>الإشراف على الموقع المحلي:</u> الاسم: لاحقاً العنوان: NA <u>مديرية:</u> الاتصال: NA إشراف النظير المحلي: غير محدد	ترتيبات تنفيذ الإدارة البيئية والاجتماعية
<u>مقاول:</u> الاسم: لاحقاً الإشراف الوقائي الاسم: لاحقاً العنوان: NA الاتصال: NA	

## موقع المشروع ووصف الموقع

تقع عيادة شروين في منطقة زراعية في شروين ، قضاء خانقين في محافظة ديالى على الإحداثيات 34 ° 03.082'E 44 ° 53.276'N. إنه محاط بشكل أساسي بالأراضي الزراعية. المنازل السكنية على مسافة لا تقل عن 220 متر من العيادة.



موقع المشروع

الشكل 1: خريطة جوجل صور للموقع العام للمشروع

يقدر إجمالي عدد سكان شروين حالياً بـ 12,831 شخص. يتم تقديم خدمة الرعاية الصحية بواسطة عدد محدود للغاية من العيادات ذات القدرات المحدودة للغاية التي تقدم الخدمات الصحية الأساسية فقط.

تعمل عيادة شروين حالياً على الرغم من أنها بحاجة إلى إعادة تأهيل. تقع في مبنى من طابق واحد على أرض مملوكة لوزارة الصحة. توفر الأشكال التالية نظرة على الوضع الحالي للعيادة. عدد المرضى الذين عالجهم المركز الصحي على أساس متوسط هو 350 شهرياً. المعدات والخدمات الرئيسية التي يقدمها المركز الصحي هي:

1- غرفة الأشعة (وحدة الأشعة السينية) مع وحدات التصوير الشعاعي ، المتحركة (DR) مع الطابعة وجهاز الموجات فوق الصوتية المحمولة  
2- غرفة عيادة OPC العامة

3- عيادة أمراض النساء مجهزة بجهاز تخطيط القلب الكهربائي المحمول ، مصباح فحص متحرك قابل للضبط ، كاشف نبض الجنين ، أريكة نسائية وعارض الأشعة السينية

4- معمل مجهز بمحلل كيميائي لشريط الاختبار الأحادي ، مجهر الضوء للمختبر ، محلل أمراض الدم وأجهزة الطرد المركزي

5- عيادة الأسنان ، مجهزة بأنظمة التصوير الشعاعي للأسنان الرقمية وعلبة العلاج

6- وحدة الصيدلة

7- غرفة التمريض

وصف المشروع و الوضع الحالي



الشكل 2: حالة السقف الحالية في عيادة شروين



الشكل 3: صور توضح الحاجة إلى إعادة تأهيل عيادة شروين

وفقاً لاتفاقية العقد ، تكون مدة المشروع المتوقعة 150 يوماً.

مدة المشروع

تتألف إعادة تأهيل عيادة شروين من الأنشطة التالية:

- إعادة تأهيل السياج المحيط بالعيادة
- إعادة تأهيل الجدران الخارجية بما في ذلك إصلاح الشقوق والطلاء
- إعادة تأهيل البلاط حول النوافذ والأبواب
- صب الأرضيات الخرسانية والبلاط حول المبنى
- إعادة تأهيل السقف الخاطئ (ألواح الألمنيوم والجبس)
- توريد وتركيب أبواب الألمنيوم والخشب
- تركيب اللوحة الرئيسية
- تنظيف سقف خرساني ، وإصلاح المفاصل والعزل المائي
- لوحة
- تنظيف وفحص وإصلاح شبكة الصرف الصحي وملحقاتها (الداخلية والخارجية) مع تركيب أغطية غرف التفتيش
- إعادة تأهيل نظام إمداد المياه المنزلي (البارد والساخن) وأداء اختبارات الضغط

أنشطة المشروع المقترحة

<ul style="list-style-type: none"> <li>• تركيب سخانات المياه</li> <li>• توفير واختبار وتركيب المضخات وجميع الملحقات اللازمة</li> <li>• تركيب التركيبات الصحية وخلاطات الأحواض</li> <li>• إزالة جميع شبكات تصريف مياه الأمطار وتركيب نظام جديد</li> <li>• إعادة تأهيل نظام RO القديم وتوفير كلوريد الصوديوم ، مانع التسرب والمرشحات</li> <li>• توفير وربط وفحص الكابلات الكهربائية</li> <li>• تركيب الكابلات الكهربائية والإضاءة</li> <li>• إعادة تأهيل نظام إنذار الحريق</li> <li>• تركيب وفحص وتشغيل نظام الانقسام</li> <li>• إزالة وحدات التكييف القديمة واستبدالها بوحدات جديدة</li> <li>• توفير وتركيب وفحص وتشغيل مراوح الجدار</li> </ul> <p>أثناء إعادة التأهيل ، لن تنقطع الخدمات المقدمة للعبادة ولن تكون هناك حاجة لموقع بديل لعبادة مؤقتة. أعمال إعادة التأهيل بسيطة ولا يزال بإمكان العبادة تقديم خدماتها للمرضى كما هو مطلوب</p>	
<p>لا يلزم اقتناء أرض بشكل مؤقت أو دائم في أي مرحلة من مراحل المشروع. ستكون جميع أنشطة المشروع على أرض مملوكة لوزارة الصحة. لا يلزم إعادة التوطين الطوعي أو غير الطوعي في أي مرحلة من مراحل المشروع.</p>	<p>استملاك الأراضي</p>
<p>سيقوم المقاول بإنشاء مكتب موقع داخل الأراضي المملوكة لوزارة الصحة. سيضم مكتب الموقع بشكل أساسي المكاتب وتخزين المواد والمعدات. لن تكون هناك حاجة إلى الإقامة في مكتب الموقع لأن معظم العمال سيكونون من المجتمعات المحلية وسيعودون إلى منازلهم ، وبالتالي ، لا يتوقع تدفق عمال خارجيين إلى منطقة المشروع ولن تكون هناك حاجة لاستيعاب العمال داخل مجتمع محلي. سيتطلب المشروع ما بين 35 إلى 45 عاملاً (ماهر وغير ماهر) يومياً.</p>	<p>مكتب الموقع للمقاول</p>

## الشروط الأساسية للمشروع

تقع محافظة ديالى في الجزء الشمالي الشرقي من العراق.

<p>المناخ في منطقة المشروع جاف . تسقط الأمطار الغزيرة من شباط إلى ايار ، مع انتشار الأمطار في آذار. حوالي 203 ملم من الأمطار تهطل سنويًا. الشهور الأكثر جفاف هي يونيو / حزيران حتى سبتمبر / أيلول عندما لا تساقط الأمطار (هطول الأمطار) ، في حين يكون أكثر الشهور الممطرة هو آذار. أعلى درجات الحرارة في ديبالى تصل إلى 41 درجة مئوية في شهري تموز و اب وأدنى درجات الحرارة حوالي 12 درجة مئوية. متوسط درجة الحرارة السنوي هو 22.7 درجة مئوية. يبلغ متوسط سرعة الرياح السنوية 2 م / ث كحد أقصى في كانون الثاني (2.7 م / ث) والحد الأدنى في تشرين الأول (1.3 م / ث)</p>	<p>المناخ</p>
<p>بسبب عدم توفر أجهزة قياس جودة الهواء ، لم يكن من الممكن إجراء قياسات لجودة الهواء كبيانات أساسية. ومع ذلك ، ووفقًا للبيانات المسجلة المبعثرة السابقة من وزارة البيئة وعدم وجود مصدر للملوثات في المنطقة المجاورة لمنطقة المشروع ، يمكن اعتبار معايير جودة الهواء ضمن المستويات المقبولة</p>	<p>جودة الهواء</p>
<p>وبالمثل ، تعتبر مستويات الضوضاء بالقرب من موقع المشروع أقل من الحدود القصوى المسموح بها بسبب عدم وجود أي مصادر ضوضاء مهمة.</p>	<p>الضوضاء</p>
<p>يقع موقع المشروع في منطقة مأهولة بالسكان. لا توجد حياة برية ملحوظة ولا توجد أنواع نباتية طبيعية مهمة في منطقة المشروع. هذا يرجع أساسا إلى الأنشطة البشرية والوجود في المنطقة. لم يتم تحديد أنواع نادرة أو معرضة للانقراض داخل أو بالقرب من موقع المشروع. لا توجد مناطق محمية داخل موقع المشروع.</p>	<p>النباتات والحيوانات</p>
<p>تقع العيادة في منطقة مسطحة نسبياً.</p>	<p>تضاريس</p>
<p>العيادة محاطة بالأراضي الزراعية. تبعد الوحدات السكنية مسافة لا تقل عن 220 مترًا عن العيادة كما هو مبين في الشكل أدناه.</p>  <p>الشكل 5: استخدام الأرض حول عيادة شروين</p>	<p>استخدام الأراضي</p>
<p>جميع البنية التحتية في جميع أنحاء العيادة متاحة والعيادة متصلة بشبكة إمدادات المياه المحلية ، وشبكة الكهرباء والمياه العادمة. يقع موقع الإلقاء المنظم في حوالي 5 كم من موقع المركز الصحي. سيتم استخدامه للتخلص</p>	<p>المرافق العامة والتخلص من</p>

<p>من نفايات الهدم والبناء. سيتم نقل النفايات الطبية إلى محرقة مستشفى الخالص كما هو موضح بالتفاصيل في تدابير التخفيف ووفقاً لخطة إدارة النفايات الطبية (انظر الملحق 5). سيتم التخلص من النفايات بالتنسيق مع مديرية بلدية ديالى ومع مديرية البيئة.</p>	<p>النفايات الصلبة</p>
	
<p>الشكل 5: المسافة من عيادة شروين إلى أقرب موقع مكب نفايات منظم</p>	
<p>لا توجد مواقع ذات قيمة ثقافية بالقرب من عيادة شروين .</p>	<p>تراث</p>
<p>يبلغ عدد سكان شروين حوالي 12,831 نسمة. السكان فقراء إلى فقراء جدا. خرج العديد من المدارس عن الخدمة بسبب الحرب ، وتدهور نظام التعليم بسبب نقص الموارد والهجرة والتهجير الداخلي للمعلمين والطلاب والتهديدات الأمنية. لا يوجد بانعون على جانب الطريق بالقرب من العيادة ، سواء كانوا مرخصين أو غير مرخصين والذين يحتاجون إلى النزوح بسبب أنشطة إعادة التأهيل. من المتوقع أنه خلال مرحلة إعادة التأهيل ، سيوفر المشروع فرص عمل مؤقتة جديدة لسكان المجتمع المحلي. هذه ستكون لكل من العمال المهرة وغير المهرة. من المتفق عليه أنه بالنسبة لكلا فئتي العمل ، سيتم إعطاء التفضيل الأول للسكان المحليين. ومع ذلك ، في حالة الجوانب السلبية التي قد لا يتم تحديدها في هذه المرحلة ، سيكون المجتمع المحلي قادراً على توصيل شكاواهم من خلال آلية تعويض المظالم (GRM) التي طورتها PMT وسيكون من السهل الوصول إليها</p>	<p>الاجتماعية والاقتصاد</p>
<p>حصلت المنطقة على تصريح من وزارة الصحة / مديرية ديالا الصحية لعدم وجود ذخائر غير منفجرة / مخلفات الحرب القابلة للانفجار (انظر الملحق 4). ومع ذلك ، لا يزال الاكتشاف العرضي ممكناً. في حالة الاكتشاف ، يجب إخلاء الموظفين على الفور والاتصال بالقوات المسلحة. لا يمكن استئناف الأعمال إلا بعد إزالة الذخائر.</p>	<p>إزالة الذخائر غير المتفجرة / المتفجرات من مخلفات الحرب</p>
<p>مواد البناء المطلوبة هي: الركام ، الحصى ، وقود الديزل (لمعدات البناء) والمياه. تتوفر مواد البناء المطلوبة على مسافة قصيرة من العيادة من مصادر التشغيل التجارية. سيتم توفير المياه العذبة من نفس المنطقة. سيتم توفير مياه الشرب للعمال والمهندسين عبر المياه المعبأة في زجاجات ، والتي سيتم توفيرها من قبل مورد محلي.</p>	<p>مصدر والمسافة من المواد</p>
<p>التشريعات والسياسات</p>	
<p>القوانين العراقية المنطبقة (القانون رقم 37 لعام 2008 ، التعليمات الصادرة عن وزارة الصحة بموجب القانون رقم 25 لعام 1967 ، القانون رقم 27 لعام 2009 ، القوانين رقم 3 الصادرة في 1997 ، اللوائح رقم 2 لعام 2001) سيتم اتباع التعليمات رقم 1 لعام 2015</p>	<p>التشريعات والسياسات</p>



<p>(إدارة النفايات الطبية) وغيرها من الإجراءات التشغيلية ذات الصلة بالبنك الدولي (OP / BP) - 4.01 إجراء التقييم البيئي). لا ينطبق الإجراء التشغيلي 4.12 في هذا المشروع المحدد لأن إعادة التأهيل ستقتصر على العيادة الحالية ولا يتوقع إعادة التوطين القسري. (انظر الملحق 1 للحصول على التفاصيل) تطبق أيضًا خطة الإجراءات المهنية الخاصة بالصحة والسلامة (انظر الملحق 2 للحصول على التفاصيل).</p>	
<p><b>التشاور العام</b></p>	
<p>وأجريت مقابلات فردية مع السكان المحليين. تم إجراء المقابلات وجهاً لوجه مع 11 من الذكور و 9 من الإناث من الأفراد المحليين في المجتمع المحيط بشكل عشوائي في 17 يونيو 2019 وفي 27 أغسطس 2019. تم إجراء مشاورات عامة إضافية في 3 سبتمبر 2019 لتعكس مجموعة واسعة من رأي السكان المحليين. (انظر الملحق 3 للحصول على التفاصيل)</p> <p>تم إعداد مجموعة من الأسئلة لتغطية الجوانب البينية والاجتماعية الرئيسية المتعلقة بالمشروع (انظر الملحق 3 للحصول على التفاصيل). تمت استشارة السكان المحليين باستخدام مقابلات وجهاً لوجه مع أفراد تم اختيارهم بشكل عشوائي بالقرب من العيادة وفي مناطق مختلفة من المجتمع للحصول على آرائهم وأفكارهم.</p> <p>كان الغرض من المشاورة هو الحصول على معلومات تمثيلية سليمة عن الظروف الاجتماعية والاقتصادية المحتملة لأفراد المجتمع المحلي ، وفهم أفضل للآثار الاجتماعية والاقتصادية السلبية المحتملة لأنشطة المشروع على الأشخاص المتضررين من المشروع (PAPS) والمجتمع المحلي الناتجة عن المشروع قيد الدراسة. يمكن تلخيص النتائج التي كشفت عنها هذه الأسئلة والاستشارات على النحو التالي:</p> <ol style="list-style-type: none"> <li>1- وافق المجتمع المحلي على أن إصلاح العيادة سيكون له تأثير إيجابي للغاية على حياتهم اليومية الاجتماعية (انظر الملحق 3 للحصول على التفاصيل) .</li> <li>2- لم يعرب أي من السكان المحليين عن أي تحفظ ضد المشروع ولم يحدد أي تأثير سلبي قد يؤثر عليه أو على أسرته. الناس متحمسون لإعادة البناء والعودة لممارسة حياتهم الأمانة العادية ، مثل هذا المشروع لن يساعدهم على تحقيق ذلك فحسب ، بل سيساعدهم على استعادة ثقتهم في الحكومة.</li> <li>3- لم تثر أي مخاوف بينية أو اجتماعية خلال المشاورات.</li> <li>4- أعرب جميع الأشخاص الذين تمت استشارتهم عن الحاجة إلى إكمال عملية إعادة تأهيل العيادة في أقرب وقت ممكن لأنها ستساعد على تحسين ظروف معيشتهم.</li> <li>5- عشرة أشخاص تمت مقابلتهم طلبوا تثبيت الإنذار والإشارات الاتجاهية أثناء أنشطة إعادة التأهيل.</li> <li>6- سئل الشخص الذي تم استشارته عما إذا كانت الخدمات ستتدخل أثناء المشاورات وأكد ممثلو وزارة الصحة أن الخدمات التي تقدمها العيادة لن تتأثر.</li> <li>7- أثبتت أسئلة حول مدة المشروع وأنواع الأعمال التي تمت مشاركتها وتم الرد عليها حسب الأصول من قبل ممثلي وزارة البناء والإسكان والبلديات والأشغال العامة.</li> </ol> <p>كما تم شرح آلية تعويض المظالم لجميع الذين تمت مقابلتهم.</p>	<p>عملية التشاور العام</p>
<p><b>آلية تعويض المظالم</b></p>	
<p>تتطلب إجراءات البنك إنشاء GRMs وتشغيلها قبل بدء أعمال البناء المتعلقة بالمشروع ، وأن تستمر في العمل لمدة سنة واحدة بعد الانتهاء من الأعمال.</p> <p>وفقاً لذلك ، تم إنشاء GRM على مستوى المشروع لضمان معالجة أي شكوى. تم تصميم نظام GRM للمشروع قيد الدراسة بطريقة شاملة ومتجاوبة. تأخذ GRM هذه في الاعتبار توفر اللجوء القضائي وآليات تسوية النزاعات التقليدية والمجتمعية.</p> <p>يتم دائماً تشجيع حل الشكاوى على مستوى المجتمع على معالجة المشكلة التي قد يواجهها شخص أو مجموعة أثناء مرحلة التنفيذ و / أو التشغيل. يسمح GRM بمواقع استيعاب</p>	<p>آلية تعويض المظالم</p>

مجهولة في حالة عدم رغبة صاحب الشكوى في الكشف عن هويته. تتيح GRM توفير مساحة آمنة لمقدمي الشكاوي من مختلف المجموعات ، بما في ذلك الفئات الأكثر ضعفاً ، لتقديم الشكاوي والتأكد من خلو العملية من الانتقام. تم تطوير نظام معالجة شكاوي المشروع بالتشاور مع المجتمعات ، ويشمل الخطوات التالية لتقديم شكاوي مكتوبة:

- أولاً ، يرسل الشخص المصاب شكواه خطياً إلى PMT. يجب أن تكون مذكرة التظلم موقعة ومؤرخة من قبل الشخص المتضرر. إذا تعذر على الشخص المتأثر الكتابة ، يجب أن يحصل على مساعدة من PMT لكتابة الملاحظة ووضع علامة على الرسالة مع بصمة الإبهام. يجب PMT الرد في غضون 14 يوماً. لهذا الغرض ، سيتم أيضاً وضع صناديق شكاوي في كل قسم من أقسام المهندس المقيم في حالة تفضيل صاحب الشكوى عدم الكشف عن هويته. سيكون منسق الوحدة الاجتماعية مسؤولاً عن معالجة الشكاوي وتقديم إجابة إلى صاحب الشكوى في غضون 48 ساعة.
- ثانياً ، إذا كان الشخص المتضرر غير راضٍ عن حل PMT ، فيمكنه الذهاب إلى المحكمة.

يجب على PMT الاحتفاظ بسجلات للتظلمات والشكاوي ، بما في ذلك محاضر المناقشات والتوصيات والقرارات الصادرة.

كما تم وضع خط مميز (0770033946921) وعنوان بريد إلكتروني ([pmt.mabany@gmail.com](mailto:pmt.mabany@gmail.com)) في الخدمة لغرض تقديم الشكاوي. سيتم نشر رقم الخط الساخن والتفاصيل في لافتة المشروع الفرعي باللغة العربية. بالإضافة إلى ذلك ، سيتم توزيع تفاصيل GRM على السكان المحليين وحملات التوعية حول عملية GRM ستجري بانتظام

بناء القدرات المؤسسية

هل سيكون هناك أي قدرات للبناء؟

Y [] أو X] N

## الجزء (ب): ضمانات الفحص والرحالة

الفحص البيئي / الاجتماعي لموظفي السلامة		
النشاط	الحالة	النشاط / التصنيف
	<input type="checkbox"/> نعم [x] لا	١- صيانة (أو / و) إعادة بناء الطرق الحضرية (أو / و) الريفية
انظر الجزء جـ القسم أ أدناه	<input type="checkbox"/> نعم [x] لا	٢- إعادة بناء المنازل الخاصة والعقارات السكنية أو المباني العامة
	<input type="checkbox"/> نعم [x] لا	٣- إعادة بناء / آثار على نظام الصرف السطحي
	<input type="checkbox"/> نعم [x] لا	٤- الأنشطة في المباني التاريخية والمناطق
	<input type="checkbox"/> نعم [x] لا	٥- مطلوب حيازة الأرض ° أو الآثار المؤقتة / الدائمة على سبيل العيش
انظر الجزء جـ القسم ب أدناه	<input type="checkbox"/> نعم [x] لا	٦- مناولة أو وجود مواد خطرة أو سامة <sup>٢</sup>
	<input type="checkbox"/> نعم [x] لا	٧- الآثار على الغابات و / أو المناطق المحمية
انظر الجزء جـ القسم أ أدناه	<input type="checkbox"/> نعم [x] لا	٨- خطر القنبلة غير المنفجرة (النخائر غير المنفجرة)
	<input type="checkbox"/> نعم [x] لا	٩- المرور وسلامة المشاة

هل سيتضمن / نشاط الموقع  
أيًا مما يلي؟

<sup>1</sup> تشمل عمليات الاستحواذ على الأراضي إزاحة الأشخاص وتغيير سبل كسب العيش على الممتلكات الخاصة ، وهي عبارة عن أرض يتم شراؤها / نقلها وتؤثر على الأشخاص الذين يعيشون و / أو يقطنون المنازل و / أو يديرون شركة (أكشاك) على الأرض التي يتم الحصول عليها.

<sup>2</sup> تشمل المواد السامة / الخطرة ، على سبيل المثال لا الحصر ، الأسيستوس ، الدهانات السامة ، المذيبات الضارة ، إزالة طلاء الرصاص ، إلخ.

## الجزء ج: تدابير التخفيف

إجراءات التحقق من التخفيف	معامل	نشاط
<p>(أ) تم إخطار مفتشي ومجتمعات البناء والبيئة المحلية بالأنشطة القادمة.</p> <p>(ب) تم إخطار الجمهور بالأعمال من خلال الإخطار المناسب في وسائل الإعلام و / أو في المواقع المتاحة للجمهور (بما في ذلك موقع الأعمال)</p> <p>(ج) تم الحصول على جميع التصاريح المطلوبة قانوناً لأنشطة الصيانة.</p> <p>(د) يوافق المقاول رسمياً على أن جميع الأعمال سيتم تنفيذها بطريقة آمنة ومنضبطة تهدف إلى تقليل الآثار على السكان والبيئة المجاورة.</p> <p>(هـ) يوافق المقاول رسمياً ويتأكد من تغطية جميع أنواع العمال بالتأمين.</p> <p>(و) سوف تتوافق معدات الحماية الشخصية للعمال (PPE) مع الممارسات الجيدة الدولية (دائماً ما يكون ذلك دائماً ، كما هو مطلوب من الأتقنة ونظارات السلامة والأشرطة والأحذية الواقية)</p> <p>(ز) ستقوم الإشارات واللافتات التعليمية المناسبة داخل المواقع بإبلاغ العمال بالقواعد واللوائح الأساسية الواجب اتباعها في المجتمع والطرق الالتفافية أو الأخطار المحتملة.</p> <p>(ح) يجب على صاحب المشروع ضمان وجود GRM فعالة للتعامل مع أي شكاوى / مخاوف محتملة.</p> <p>(ط) لا ينبغي تشغيل أو تشغيل الطفل دون سن 18 عاماً فيما يتعلق بالمشروع بطريقة من المحتمل أن تكون خطرة أو تتعارض مع تعليم الطفل أو تضر بصحة الطفل أو نموه البدني والعقلي والاجتماعي</p>	<p>الإخطار وسلامة العمال</p> <p>(انظر الملحق 2 للحصول على تدابير مفصلة حول الصحة والسلامة)</p>	<p>شروط عامة</p>
<p>(أ) أثناء العمل ، يجب استخدام تدابير التحكم في الغبار ، على سبيل المثال عن طريق رش وترطيب الأرض</p> <p>(ب) يجب الاحتفاظ بقايا الهدم والتربة المحفورة والركام في المناطق الخاضعة للسيطرة ورشها برذاذ الماء للحد من غبار الحطام</p> <p>(ج) أثناء الحفر بالهواء المضغوط أو تكسير الغبار الخرساني يجب قمعها عن طريق الرش المستمر للمياه.</p> <p>(د) يجب أن تظل البيئة المحيطة خالية من التربة والحطام لتقليل الغبار.</p> <p>(هـ) لن يكون هناك حرق مفتوح لمواد البناء / النفايات في الموقع.</p> <p>(و) ستلتزم جميع الآلات بقواعد الانبعاثات في العراق ، ويجب صيانتها وصيانتها جيداً ولن يكون هناك خلل كبير في مركبات البناء في المواقع</p>	<p>جودة الهواء</p>	<p>القسم أ: التأهيل العام و / أو أنشطة البناء</p>
<p>(أ) تقتصر ضوضاء البناء على الأزمنة المقيدة المتفق عليها في التصريح (من 8 صباحاً إلى 3 مساءً)</p> <p>(ب) أثناء تشغيل المحركات ، يجب إغلاق أغلفة المولدات وضواغط الهواء وغيرها من المعدات الميكانيكية التي تعمل بالطاقة ، وتوضع المعدات بعيداً عن المناطق السكنية قدر الإمكان. سيتم تقليل الفترة التشغيلية لمعدات الضجيج المحتملة.</p>	<p>الضوضاء</p>	

<p>أ) سيتم ربط مياه الصرف الصحي من مكاتب البناء بشبكة الصرف الصحي.</p>	<p>جودة المياه</p>	
<p>أ) يجب التقليل إلى أدنى حد من توليد النفايات في الموقع وفصلها.  ب) سيتم تحديد مسارات ومواقع جمع النفايات والتخلص منها لجميع أنواع النفايات الرئيسية المتوقعة من أنشطة إعادة التأهيل.  ج) سيتم فصل نفايات البناء والهدم عن النفايات العامة والنفايات العضوية والساكنة والكيميائية عن طريق الفرز في الموقع وتخزينها في حاويات مناسبة.  د) سيتم جمع نفايات البناء والتخلص منها بشكل صحيح من قبل جامعي مرخص كما هو متفق عليه مع الوزارة والسلطات المحلية.  هـ) سيتم الاحتفاظ بسجلات التخلص من النفايات كدليل على الإدارة السليمة كما تم تصميمها.  و) يجب وضع خطة بسيطة لإدارة النفايات في مجاري النفايات المحددة.  ز) يجب جمع النفايات العامة ونقلها إلى مواقع التخلص المعتمدة.  ح) يجب وضع حاويات النفايات في كل موقع عمل.  ط) يجب أن يتم تخزين ونقل ومناولة جميع النفايات الكيميائية وفقاً لجميع المتطلبات التشريعية ، من خلال المقاولين المرخصين وبالتنسيق مع السلطة المحلية.  ي) وافق المقاول على نقل نفايات الهدم والبناء الناتجة إلى مكب هانكين التابع لبلدية هانكين على بعد 6 كم من موقع المركز الصحي.</p>	<p>إدارة المخلفات</p>	
<p>أ) إعداد وتنفيذ مدونة قواعد سلوك إلزامية لجميع العمال للتأكد من عدم تأثر السكان بوجود العمال أو أي سلوك سلبي أو سوء سلوك من العمال.  ب) تجنب أو تقليل احتمال تعرض المجتمع للمواد والمواد الخطرة التي قد يطلقها المشروع.  ج) تطبيق مفهوم الوصول الشامل إلى تصميم وبناء المباني أو أي هياكل يكون ذلك ممكناً تقنياً ومالياً (أي الوصول إلى جميع المستخدمين ، بمن فيهم الأشخاص ذوو الإعاقة مثل مستخدمي الكراسي المتحركة)  د) يفرض القانون التزاماً ثابتاً على أرباب العمل بالحفاظ على مكان عمل خالٍ من جميع أشكال التمييز بما في ذلك التحرش الجنسي. يتضمن التزام صاحب العمل شرط تدريب المشرفين على منع التحرش الجنسي. يجب أن يستمر التدريب وزيادة الوعي للعاملين من خلال محادثات الأدوات اليومية وغيرها من فرص التدريب.</p>	<p>صحة المجتمع وسلامته</p>	

<p>أ) التخزين المؤقت في الموقع لجميع المواد الخطرة أو السامة سيكون في حاويات آمنة مع ذكر تفاصيل التركيب والخصائص ومعلومات المناولة</p> <p>ب) توضع حاويات المواد الخطرة في حاوية مانعة للتسرب لمنع الانسكاب.</p> <p>ج) تنقل النفايات بواسطة ناقلات مرخصة بشكل خاص ويتم التخلص منها في مواقع مرخصة.</p> <p>د) ستتم إدارة النفايات الطبية وفقاً لإدارة النفايات الطبية التي تصنف النفايات وتقدير الكميات وتقدير التخزين والناقل والتخلص منها. تتبع هذه الخطة التعليمات (NO. 1) لعام 2015. سيتم نقل النفايات الطبية إلى محرقة مستشفى الخالص في نفس المنطقة للتعامل معها. مرفق في الملحق 5 نسخة من خطة جلولا لإدارة النفايات الطبية.</p> <p>هـ) لن تستخدم الدهانات ذات المكونات السامة أو المذيبات أو الدهانات التي تعتمد على الرصاص</p> <p>و) يجب جمع النفايات الكيميائية في براميل سعة 200 لتر (أو حاوية مختومة ماثلة) ، تحمل بطاقة مناسبة ، لنقلها بشكل آمن إلى مستودع أو مجموعة نفايات كيميائية معتمدة بواسطة خدمة معالجة النفايات السائلة.</p> <p>ز) يجب تخزين جميع النفايات الخطرة بشكل مناسب في المناطق المحظورة ويجب تحديدها بوضوح على أنها "خطرة".</p> <p>ح) يجب أن يتم نقل النفايات الخطرة والتخلص منها من خلال المقاولين المرخص لهم وبالتنسيق الوثيق مع السلطة المحلية ذات الصلة وبما يتوافق مع المتطلبات القانونية والتعليمات بالتنسيق مع وزارة الصحة.</p> <p>1) يجب إدارة السوائل الخطرة ، مثل المذيبات وعوامل مقاومة الصدأ والتمهيدي وفقاً لمتطلبات التشريعات ومعايير الصناعة ذات الصلة.</p> <p>ي) يجب إعداد جرد للمواد الخطرة لفترة البناء.</p> <p>ك) يجب أن تكون أوراق بيانات سلامة المواد (MSDS) الخاصة بالمواد الخطرة متاحة في الموقع أثناء البناء وإتاحتها وشرحها للعمال.</p> <p>ل) يجب جمع نفايات المواد الهيدروكربونية ، بما في ذلك زيوت التشحيم ، من أجل النقل الآمن خارج الموقع لإعادة الاستخدام أو إعادة التدوير أو النقل أو التخلص في المواقع المعتمدة التي ترشحها وزارة الصحة والبيئة.</p>	<p>إدارة النفايات السامة / الخطرة / النفايات الطبية</p>	<p>القسم ب: المواد السامة</p>
<p>أ) تصريح من الجيش أو وكالة مسؤولة أخرى</p>	<p>الأمر غير المنفجر (الذخائر غير المنفجرة)</p>	<p>القسم ج: خطر الأمر غير المنفجر (الذخائر غير المنفجرة)</p>



المدرجة في وثائق المناقصة العقد	المدرجة في المناقصة العقد	المهندس المقيم	مقاوم	<ul style="list-style-type: none"> <li>• يجب إجراء روتين مراقبة.</li> <li>• يجب تنفيذ التعليمات المستمرة وإجراءات التوعية.</li> <li>• الحفاظ على سجل من النوع والكمية وموقع التخلص من النفايات الصلبة والسائلة</li> <li>• التردد: مرتين في الشهر</li> </ul>	<ul style="list-style-type: none"> <li>• استخدام المعدات بحالة جيدة ؛</li> <li>• يتم تشغيل محركات المركبات والآلات الأخرى فقط إذا لزم الأمر ، وتجنب أي انبعاثات غير ضرورية ؛</li> <li>• يتم فحص الآلات والمعدات بشكل دوري وصيانتها لضمان حالة عمل جيدة ؛</li> <li>• يجب صيانة جميع المعدات والآلات واختبارها من أجل الامتثال للمعايير واللوائح الفنية لحماية البيئة ولديهم شهادات مناسبة ؛</li> <li>• يتم تنفيذ الأنشطة باستخدام العدد الأدنى المطلوب من الوسائل في نفس الوقت ؛</li> <li>• يتم استخدام الميكنة الكهربائية الصغيرة الحجم والأدوات التقنية عندما تكون متاحة ومجدية ؛</li> <li>• فيما يتعلق بأساليب وإجراءات التحكم في الغبار ، يجب أن تؤخذ الإجراءات التالية في الاعتبار لتقليل توليد الغبار <ul style="list-style-type: none"> <li>-سقي أو زيادة مستوى الرطوبة لأكوام تخزين المواد المفتوحة لتقليل مستويات الغبار ؛</li> <li>-حشو أو تغطية أكوام غير نشطة للحد من تآكل الرياح ؛</li> <li>-يجب رش الأحمال في جميع الشاحنات التي تنقل المواد المولدة للغبار بالماء لقمع الغبار ، وكذلك عجلات من وسائل النقل داخل وخارج موقع البناء ؛</li> <li>-استخدام وقود عالي الجودة لتقليل انبعاثات العادم ؛</li> <li>-رش الماء للتحكم في الغبار ؛</li> <li>-تنظيف إطارات السيارات ؛</li> <li>-تغطية الشاحنات التي تحمل مواد البناء الدقيقة ؛</li> <li>- تجنب أعمال الحفر بالقرب من المستوطنات وتوليد الغبار.</li> </ul> </li> </ul>	تدهور جودة الهواء	2
---------------------------------	---------------------------	----------------	-------	---	---	-------------------	---

ت	الآثار المحتملة	تدابير التخفيف	مراقبة	المسئولية	تكلفة إضافية بالدولار الأمريكي
				التنفيذ	تدابير التخفيف
3	زيادة مستوى	• يجب أن تتم الأنشطة في غضون ساعات معقولة خلال النهار وفي	• الإشراف على		المراقبة



				الموقع والتفتيش والتوثيق لضمان التنفيذ • التردد: مرة واحدة في الأسبوع	المساء الباكر. لا ينبغي السماح بالقيام بأنشطة ليلية بالقرب من المناطق الحساسة للضوضاء ، مثل المباني السكنية ؛ • يجب أن تظل المعدات في حالة عمل جيدة ومزودة بأدوات كاتم للصوت يتم الاحتفاظ بها في حالة عمل جيدة ، • المعدات لتشغيل فقط عند الضرورة ؛ • تحديد موقع مصادر الضوضاء في منطقة خفية فيما يتعلق بالمستقبلات الصوتية ، بما يتوافق مع احتياجات موقع البناء ؛ • استخدام معدات هادئة / جيدة الصيانة ؛ • قصر الأنشطة الصاخبة على ساعات النهار العادية ؛ • إطلاع السكان المحليين على الأعمال الصاخبة ؛	الضوضاء	
المدرجة في وثائق المناقصة العقد	المدرجة في المناقصة العقد	المهندس المقيم	مقاوم	• التفتيش والأدلة الصورة • الحفاظ على سجلات الإصابات والحوادث مع السبب والموقع • الحفاظ على السجلات اليومية لنظام التسجيل / الحضور في الموقع • التردد: أسبوعي	يجب تعيين موظفين مؤهلين لمعدات البناء ، ويجب تدريب الموظفين على قضايا الصحة والسلامة ؛ • يجب توفير معدات الحماية الشخصية مثل النظارات والقفازات والرووس الصلبة وأحزمة الأمان واستخدامها باستمرار لجميع العمال والفنيين والمهندسين وزوار الموقع ؛ • الالتزام بالتوجيهات المحلية والدولية ومدونات الممارسات بشأن إدارة الصحة والسلامة البيئية (EHS) أثناء البناء ؛ • وضع وتنفيذ إجراءات البيئة والصحة والسلامة ، بما في ذلك خطة الصحة والسلامة المهنية للبناء • التعريف الواضح للأدوار والمسؤوليات المتعلقة بالصحة والسلامة والبيئة (EHS) للشركات المشاركة في البناء والموظفين الأفراد (بما في ذلك ترشيح المشرفين على البيئة والصحة والسلامة أثناء البناء) ؛ • توفير التدريب المناسب على قضايا البيئة والصحة والسلامة لجميع عمال البناء والتشغيل ، بما في ذلك التدريب الأولي والتدريب التنشيطي ، مع مراعاة القضايا الثقافية المحلية ؛ • التفتيش المنتظم ، مراجعة وتسجيل أداء البيئة والصحة والسلامة ؛ • الحفاظ على مستوى عال من التدبير المنزلي في جميع الأوقات. • توفير جميع أنواع التأمين على العمال. يجب إدخال نظام التسجيل / الحضور في الموقع وتعبئته يوميًا للعمال في الموقع ؛ • ضمان حظر عمل الأطفال بشكل صارم.	تدهور ظروف الصحة والسلامة	8

ت	الآثار المحتملة	تدابير التخفيف		مراقبة	المسئولية		تكلفة إضافية بالدولار الأمريكي
		التنفيذ	المراقبة		تدابير التخفيف	المراقبة	
8	الآثار الاجتماعية	• التنسيق مع الجدول العام لأنشطة الصيانة في المناطق السكنية • توظيف العمال المحليين		• تفتيش موقع العمل • فحص سجلات	مقاوم	المهندس	المدرجة في

وثائق المناقصة العقد	المناقصة العقد	المقيم		GRM • التردد: نصف أسبوعي	<ul style="list-style-type: none"> <li>• يجب أن تكون مكاتب البناء متصلة بشبكة مياه الصرف الصحي ومجهزة بحاويات النفايات.</li> <li>• يجب إنشاء GRM لتمكين المجتمع من رفع الشكاوى</li> <li>• يلتزم العمال بالالتزام بمدونة قواعد السلوك التي يعدها المقاول وتوافق عليها PMT.</li> </ul>		
يتم تضمين جميع التكاليف في وثائق المناقصة العقد	يتم تضمين جميع التكاليف في وثائق المناقصة العقد	المجموع					

- كجزء من شروط الدفع ، سيتم حجب 10 ٪ من كل شهادة دفع (فاتورة) لأنشطة ESMP وسيتم إصدارها للدفع بعد تأكيد المهندس المشرف على أن الأنشطة ذات الصلة وتدابير التخفيف من متطلبات E&S قد اكتملت على نحو مرض الطريقة.

### الجدول (1) ملخص ESMP أثناء مرحلة التشغيل.

ت	الآثار المحتملة	تدابير التخفيف	مراقبة	المسئولية	تكلفة إضافية بالدولار الأمريكي
			التنفيذ	المراقبة	المراقبة
1	زيادة في الرعاية الصحية	<ul style="list-style-type: none"> <li>• يجب تبني مفهوم الحد من النفايات وتطبيقه ؛</li> <li>• يجب جمع نفايات الطعام ، حيثما أمكن ذلك عملياً ، مع</li> </ul>	<ul style="list-style-type: none"> <li>• يجب إجراء روتين مراقبة.</li> </ul>	وزارة البيئة	ضمن الواجبات

القانونية	القانونية			<ul style="list-style-type: none"> <li>• التردد: مرتين في الشهر</li> </ul>	<ul style="list-style-type: none"> <li>• مراعاة قضايا الصحة والنظافة ، للتخلص منها خارج الموقع من خلال المقاولين المرخصين ؛</li> <li>• تنفيذ خطة إدارة نفايات الرعاية الصحية. (الملحق 5)</li> </ul>	وتوليد النفايات البلدية	
ضمن الواجبات القانونية	ضمن الواجبات القانونية	وزارة البيئة	إدارة العيادة	<ul style="list-style-type: none"> <li>• GRM • سجل وتسجيل على المرضى خدم</li> <li>• التردد: شهريا</li> </ul>	<ul style="list-style-type: none"> <li>• تعزيز GRM القائمة وتنفيذ أنشطة قوية للاتصال والتواصل من شأنها أن تبلغ السكان على الخدمات والفوائد المتاحة وأهليتها للحصول على الخدمات.</li> </ul>	الأثار الاجتماعية	2
ضمن الواجبات القانونية	ضمن الواجبات القانونية	وزارة البيئة	إدارة العيادة	<ul style="list-style-type: none"> <li>• سجلات الإصابات</li> <li>• التردد: أسبوعي</li> </ul>	<ul style="list-style-type: none"> <li>• تنفيذ خطة إدارة النفايات الخطرة</li> <li>• توفير معدات الوقاية الشخصية الكافية للأطباء جامعي</li> <li>• النفايات والموظفين المعتمدين</li> <li>• رفع وعي العام</li> </ul>	سلامة العمال ومكافحة العدوى	3
المجموع							

1- التشريعات البيئية العراقية

أثناء إعادة التأهيل والتشغيل ، يجب أن يتبع العمل القوانين واللوائح العراقية للمعايير البيئية. وهذه هي:

- قوانين حماية البيئة رقم 3 الصادرة عام 1997 والأنظمة المنشورة. اللوائح البيئية للانبعاثات الغازية والضوضاء وغيرها من معايير تلوث الهواء ليست سارية المفعول وملزمة قانوناً. ومع ذلك ، فإن حدود التخلص من المياه في أي مياه سطحية والمجري الرئيسية تخضع للوائح رقم. (25) / 1967 وتعديلاته الصادرة عن وزارة الصحة (MOH) ووزارة البيئة.
- قانون التراث والتحف لا. (55) صدر عام 2002. يحدد هذا القانون جميع الآثار المنقولة وغير المنقولة والممتلكات الأثرية والتحف في العراق. وهي تنظم قنوات الاتصال بين الجمهور والسلطات لكل نوع من أنواع الاتصال بين الجمهور والمواقع الأثرية المكشوفة وغير المكشوفة.
- الإطار البيئي الجديد قانون رقم 27 لسنة 2009 للحكومة الوطنية العراقية. تم تقديم هذا القانون لكن المراسيم التنفيذية لا تزال قيد الإعداد. متطلبات التقييم البيئي ليست ملزمة قانوناً.
- تمتد اللوائح التي تنظم الاتصال بالمواقع الأثرية لتشمل أيضاً الأنشطة التنموية مثل تشييد الطرق وإعادة تأهيلها أينما كانت هذه الأنشطة التنموية داخل المنطقة الأثرية.
- يجب إتباع اللوائح الصادرة عن وزارة البيئة بشأن النفايات الصحية ، وبالنسبة للانقراض (نفايات البناء والهدم) ، يجب أن يتم وضع اللوائح والتشريعات والتعليمات الخاصة بوزارة التربية والتعليم ووزارة البناء والإسكان والبلديات العامة.(MOCHPM)

يلخص الجدول التالي القوانين العراقية السارية على نشاط المشروع.

الموضوع	القانون العراقي المطبق
يصف الترتيبات المؤسسية لوزارة التعليم ويحدد السياسات والأدوار والمسؤوليات تجاه حماية البيئة.	القانون رقم : 37 من 2008
حدود التلوث وحماية الأنهار.	التعليمات الصادرة عن وزارة الصحة بموجب القانون رقم: 25 من 1967
حماية وتحسين البيئة	القانون رقم : 27 من 2009
حماية البيئة	القوانين رقم 3 الصادرة عام 1997
الحفاظ على الموارد المائية.	اللوائح رقم 2 من 2001

- من الناحية القانونية ، يجب أن تتبع الأعمال قيد التأهيل والتشغيل القوانين واللوائح العراقية للمعايير البيئية. هذه هي قوانين حماية البيئة رقم 3 الصادرة في عام 1997 واللوائح المنشورة. التالي ينبغي ملاحظته:
- لا توجد لوائح بيئية للاتبعات الغازية والضوضاء وغيرها من معايير تلوث الهواء الملزمة قانوناً.
  - يتم تنظيم التخلص من المياه في أي مياه سطحية والمجري الرئيسية عن طريق التنظيم لا. (25) / 1967 وتعديلاته الصادرة عن وزارة الصحة ووزارة التربية والتعليم
  - قانون التراث والتحف لا. (55) صدر عام 2002 ،
  - يجب أن يتبع التخلص من النفايات الصحية (البلدية) لوائح وزارة التربية
  - بالنسبة للأنقاض (نفايات البناء والهدم) ، يجب اتباع اللوائح والتشريعات والتعليمات الخاصة بوزارة التربية والتعليم ووزارة الصحة والسلامة المهنية.

تجدر الإشارة إلى أن التشريعات المتعلقة بالضمانات الاجتماعية الصادرة في العراق منذ عام 2003 قد ركزت في المقام الأول على التصديق على الاتفاقيات والبروتوكولات الدولية بشأن قضايا مثل التراث الثقافي. حالياً ، لا يوجد قانون يتعلق بالتقييم الاجتماعي والبيئي.

## 2- سياسات البنك الدولي الوقائية

بالإضافة إلى القوانين واللوائح العراقية ، تتبع ESIA سياسات وإجراءات البنك الدولي. يعرض القسم التالي السياسات التشغيلية للبنك الدولي ذات الصلة بإصلاح الجسور التي تضمن أن تكون المشروعات المقترحة لتمويل البنك سليمة ومستدامة بيئياً واجتماعياً.

### 4.2.1 OP / BP 4.01 - إجراء التقييم البيئي

يطلب البنك إجراء تقييم بيئي للمشاريع المقترحة لتمويل البنك. أهداف EA هي:

- إعلام صناع القرار بطبيعة المخاطر البيئية والاجتماعية.
- زيادة الشفافية ومشاركة أصحاب المصلحة في عملية صنع القرار.

## 4.2.2 OP / BP4.12 - إعادة التوطين القسري

### يركز OP / BP 4.12 على المبادئ التالية:

- يتم تجنب إعادة التوطين القسري حيثما أمكن ذلك ، أو التقليل إلى أدنى حد ممكن ، واستكشاف جميع تصاميم المشاريع البديلة القابلة للتطبيق
- عندما لا يكون من الممكن تجنب إعادة التوطين غير الطوعي ، يتم تصور الأنشطة وتنفيذها باعتبارها برامج للتنمية المستدامة. يجب استشارة الأشخاص النازحين بشكل مفيد ولديهم فرص للمشاركة في تخطيط وتنفيذ برامج إعادة التوطين التي تؤثر عليهم ؛ و
- يتم مساعدة الأشخاص النازحين في جهودهم لتحسين سبل عيشهم ومستويات معيشتهم ، أو على الأقل لاستعادتهم ، بالقيمة الحقيقية ، إلى مستويات ما قبل النزوح أو إلى المستويات السائدة قبل بدء تنفيذ المشروع ، أيهما أعلى. تعتمد آلية مساعدة النازحين على التخفيف الكامل والمسبق والتعويض عن فقدان الأصول أو سبل العيش.
- تنطبق سياسة العمليات 4.12 كلما تم الحصول على الأراضي بشكل غير إرادي أو في مشروع ممول من قبل البنك أو كان الوصول مقيّدًا في المتنزهات أو المناطق المحمية المعينة قانونيًا.
- في هذا المشروع المحدد ، لا تنطبق السياسة التنفيذية 4.12 لأن الأعمال تتكون من تعويض وإعادة تأهيل مبنى قائم وليس هناك حاجة إلى حيازة الأراضي بشكل دائم أو مؤقت.

تتمثل أهداف خطة إجراءات الصحة والسلامة المهنية التي ينبغي تطبيقها على المشروع فيما يلي:

- وضع نهج تعاوني في مكان العمل لإدارة الصحة والسلامة المهنية بين الإدارة والعمال.
- توفير والحفاظ على إجراءات العمل الآمن والعمليات.
- ضمان الوعي بجميع المخاطر المحتملة المتعلقة بالعمل والمخاطر ووضع استراتيجيات وقائية ضد هذه المخاطر والخطر.
- توفير التدريب المناسب لجميع المعنيين للعمل بأمان وفعالية.
- الحفاظ على اهتمام مستمر ومستمر في تحسين أداء الصحة والسلامة المهنية وتوفير الموارد اللازمة لتنفيذ وصيانة خطة الصحة والسلامة المهنية.

بالنسبة لمشاريع مشروع إعادة تأهيل الأشغال المدنية ، تركز الصحة والسلامة المهنية في المقام الأول على معدات العمل ومعدات الحماية. يقدم القسم التالي إرشادات لمعدات العمل وعلامات السلامة والصحة.

### إرشادات السلامة لمعدات العمل

يقع على عاتق المقاول واجب اتخاذ كل التدابير الممكنة لضمان سلامة معدات العمل المتاحة للعمال. أثناء اختيار معدات العمل ، يجب على صاحب العمل الانتباه إلى ظروف العمل المحددة ، الموجودة في مكان العمل ، خاصة فيما يتعلق بسلامة وصحة العمال. فيما يلي قائمة مختصرة بقضايا سلامة معدات العمل:

- يجب أن تكون أجهزة التحكم في معدات العمل التي تؤثر على السلامة مرئية بوضوح ويمكن تحديدها ووضع علامات مناسبة عند الضرورة.
- يجب أن تزود أجهزة العمل التي تعرض المخاطر الناتجة عن انبعاثات الغاز أو البخار أو السائل أو الغبار بأجهزة احتواء و / أو استخلاص مناسبة بالقرب من مصادر الخطر.
- في حالة وجود خطر التلامس الميكانيكي مع الأجزاء المتحركة من معدات العمل ، مما قد يؤدي إلى وقوع حوادث ، يجب تزويد هذه الأجزاء بحراس أو أجهزة لمنع الوصول إلى مناطق الخطر أو وقف تحركات الأجزاء الخطرة قبل الوصول إلى مناطق الخطر.
- لا يجوز استخدام معدات العمل إلا للعمليات وتحت الظروف المناسبة لها.
- يجب أن تحمل معدات العمل التحذيرات والعلامات الأساسية لضمان سلامة العمال.
- يجب أن تكون جميع معدات العمل مناسبة لحماية العمال من مخاطر اشتعال النار أو ارتفاع درجة حرارة معدات العمل أو تصريف الغاز أو الغبار أو السائل أو البخار أو أي مواد أخرى يتم إنتاجها أو استخدامها أو تخزينها في معدات العمل.
- يجب أن تكون جميع معدات العمل مناسبة لمنع خطر انفجار معدات العمل أو المواد المنتجة أو المستخدمة أو المخزنة في معدات العمل.
- يجب أن تكون جميع معدات العمل مناسبة لحماية العمال المعرضين من خطر التماس المباشر أو غير المباشر للكهرباء.

- يجب تصميم معدات العمل المتنقلة ، مثل الجرافة أو Road Rollers مع العاملين الذين يقومون بالرابوب ، لتقييد المخاطر الناشئة عن انتقال أجهزة العمل إلى الظروف الحالية للاستخدام.
- يجب تكييف أو تجهيز شاحنات الرافعة الشوكية التي تحمل عاملاً واحداً أو أكثر للحد من مخاطر انقلاب شاحنة الرافعة الشوكية.

- معدات العمل ذاتية الدفع ، مثل تدريبات الإيقاع ، والتي ، عندما تكون في حالة حركة ، قد تخلق مخاطر بالنسبة للأشخاص يجب أن يكون لديها تسهيلات لبدء التشغيل غير المصرح به.
- يجب وضع علامة واضحة على الماكينة الخاصة بأحمال الرفع ، مثل Crane ، للإشارة إلى الحمولة الاسمية ، ويجب تزويدها عند اللزوم بلوحة تحميل تعطي الحمل الاسمي لكل تكوين من الماكينات.
- يجب تركيب أو تفكيك معدات العمل في ظل ظروف آمنة ، خاصة مع مراعاة أي تعليمات قد تكون مقدمة من الشركة المصنعة.
- يجب أن تكون مرافق الإسعافات الأولية متوفرة في الموقع في جميع الأوقات.
- يتم صيانة جميع المعدات في حالة تشغيل آمنة.
- معدات الحماية الشخصية (PPE) متاحة لجميع موظفي البناء. يجب ارتداء الخوذات وأحذية الأمان في جميع الأوقات ، وكان من الضروري ارتداء معدات الحماية الشخصية الأخرى ، مثل أقنعة الغبار ، و سدادات الأذن ، إلخ.
- علامات التحذير الكافية لمناطق العمل الخطرة.
- سيتم وضع أرقام الطوارئ للشرطة المحلية وإدارة الإطفاء في منطقة بارزة.
- سيتم وضع معدات مكافحة الحرائق في مواقع بارزة عبر الموقع حيث يمكن الوصول إليها بسهولة. ويشمل ذلك طفايات الحريق و بطانية الحريق بالإضافة إلى خزان المياه.
- لن يُسمح بأي حرائق مفتوحة في الموقع

الملحق 3: مقابلة الأفراد

الاستمارة الإنجليزية من الاستبيان



1	في رأيك ، هل سيكون لإعادة تأهيل العيادة تأثير إيجابي على سكان المنطقة؟	نعم	كلا
2	هل هناك أي مطالبات بشأن ملكية الأراضي الخاصة في منطقة المشروع؟	نعم	كلا
3	هل سيكون هناك أي ضرر للمحاصيل المدرة للدخل والأشجار والنباتات بسبب أنشطة إعادة التأهيل؟	نعم	كلا
4	هل ستكون هناك أي خسائر في دخل السكان المحليين بسبب أنشطة إعادة التأهيل؟	نعم	كلا
5	هل سيكون هناك أي أضرار دائمة أو مؤقتة تؤثر على معيشة السكان بسبب أنشطة إعادة التأهيل؟	نعم	كلا
6	هل ستؤدي أنشطة إعادة التأهيل إلى إعادة توطين السكان بسبب الأعمال؟	نعم	كلا
7	هل هناك أي استخدام من قبل السكان المحليين للمنشآت أو أرض للمرافق من قبل السكان المحليين؟	نعم	كلا
8	برأيك ، هل سيكون هناك أي آثار اجتماعية سلبية بسبب أنشطة إعادة التأهيل؟	نعم	كلا
9	هل سيكون هناك أي تغييرات في التركيبة السكانية أو الهيكل الاجتماعي في منطقة المشروع بسبب أنشطة إعادة التأهيل؟	نعم	كلا
10	هل سيكون هناك أي أضرار في الهياكل أو المنازل الناجمة عن أنشطة إعادة التأهيل؟	نعم	كلا
11	هل سيقلل المشروع من عزلة المجتمعات المجاورة للعيادة؟	نعم	كلا
12	هل هناك أي حاجة للإنذار والإشارات الاتجاهية أثناء أنشطة إعادة التأهيل؟	نعم	كلا
التوقيع:			
اسم المستفتي:			
احتلال المجيب:			
تاريخ المقابلة:			
اسم المستفتي (1)		محمد علي ثابت (ذكر)	
احتلال المدعى عليه		-	
تاريخ		2019/06/17	